



ASSOCIACIÓ
LA SAGRERA
ES MOU

MEMÒRIA 2015

ÍNDEX

1	INTRODUCCIÓ	3
2	COMISSIONS.....	5
2.1	Recollida d'aliments.....	5
2.1.1	Activitat.....	5
2.1.2	Indicadors.....	7
2.2	Distribució d'aliments frescos	9
2.2.1	Activitat.....	9
2.2.2	Indicadors.....	9
2.3	Persones grans, grans persones.....	10
2.3.1	Activitat.....	10
2.3.2	Indicadors.....	11
2.4	Banc del temps.....	12
2.4.1	Activitat.....	12
2.4.2	Indicadors.....	14
2.5	Mercat d'intercanvi	16
2.5.1	Activitat.....	16
2.5.2	Indicadors.....	17
2.6	Per a les escoles	17
2.6.1	Activitat.....	18
2.6.2	Indicadors.....	19
2.7	Projecte Nana.....	20
2.7.1	Activitat.....	20
2.7.2	Indicadors.....	21
2.8	Grup de trobada	21
2.8.1	Activitat.....	22
2.8.2	Indicadors.....	23
2.9	Espai 6-12	23
2.9.1	Activitat.....	24
2.9.2	Indicadors.....	27
3	COL·LABORACIONS	28
4	XARXES SOCIALS.....	30

1 INTRODUCCIÓ

El barri és l'espai bàsic de convivència entre les persones, les quals un cop surten de casa seva es troben amb el comerç, els equipaments, les places, les entitats, les arrels històriques, les tradicions... les quals els hi ofereixen un conjunt d'oportunitats que permeten fomentar les relacions humanes, manifestar la seva sociabilitat i conformar una col·lectivitat.

Per tant, aquest és el primer àmbit en el qual es poden tractar de manera més directa i eficient, de forma global, les problemàtiques que incideixen en la vida dels que hi viuen o hi tenen alguna mena de vincle i mirar de donar una resposta col·lectiva, que permeti als qui ho pateixen, sentir-se ajudats i recolzats, no sols materialment sinó també anímicament, pels altres membres de la comunitat.

D'aquesta idea, d'aquest sentiment de barri que té ganes de moure's, de fer quelcom pels altres, va néixer ja fa cinc anys el nostre projecte concretat en l'associació "LA SAGRERA ES MOU", amb l'objectiu de fer front als efectes que està deixant a la nostra societat una crisi de la qual no sabem ni quan ni com ens en sortirem, decidits a tractar-la de manera conjunta i organitzada.

LA SAGRERA ES MOU vol posar el seu granet de sorra per combatre la pobresa i l'exclusió social en el nostre entorn més proper i ho vol fer conjuntament amb aquells que ja hi estan treballant des de fa temps, com Càritas, els Serveis Socials de l'ajuntament i qualsevol altra iniciativa que vagi pel mateix camí. S'ha de reaccionar i fer-hi front sumant esforços, en coordinació i cooperació amb qui ja hi està treballant, amb el conjunt d'entitats sagrerenques i amb totes les persones que vulguin participar en el nostre projecte, per a les quals, ni cal dir-ho, tenim les portes obertes. Hi ha feina per a tothom. Per poc que sigui el temps disponible, sempre hi ha una tasca on es pot ser útil i ajudar.

Tanmateix, però, també vol consolidar una personalitat i una capacitat emprenedora que pugui permetre endegar uns projectes propis, en els que hi

tingui cabuda la potenciació de l'economia social, entesa com un conjunt d'agents que s'organitzen en forma d'associacions, fundacions, mútues i cooperatives, en les quals prima l'interès general sobre el particular i on la presa de decisions es fa de manera democràtica i participativa, com a fórmula que hauria de ser alternativa al sistema econòmic en el qual estem inclosos i que porta associada tota la problemàtica que volem combatre.

Per assegurar la fidelitat a l'ideari de l'entitat es treballa amb objectius específics que van creixent segons es van assolint i adaptant-se a la realitat del moment. Les persones que hi participen ho poden realitzar com a socis, voluntaris i/o membres actius, participant en les accions que es porten a terme a les diverses comissions que es constitueixen segons les necessitats detectades.

- **Socis:** Amb les seves quotes fan possible disposar d'uns ingressos fixos que serveixen per a atendre les mínimes despeses de funcionament de l'associació i, juntament amb altres generacions de recursos (donacions, festivals, etc.), aconseguir, per exemple, fer arribar entre els anys 2013-2014 a les escoles del barri a prop de 15.000 euros, destinats a les famílies amb dificultats econòmiques que no poden fer front a les sortides pedagògiques, a la compra de material socialitzat, etc. La quota de soci és voluntària, amb un mínim recomanat de 25 euros a l'any i amb la opció de diverses modalitats de pagament (anyal, trimestral o semestral).
- **Voluntariat:** La raó d'existir de La Sagrera es Mou és la mobilització i coordinació de persones voluntàries, que amb un esperit solidari estan disposades a treballar pels demés sense esperar res a canvi. Aquesta implicació i compromís és el que permet tirar endavant totes i cadascuna de les iniciatives que emprenem i que són decidides per tota la gent que s'aplega al voltant de La Sagrera es Mou siguin socis, voluntaris o les dues coses a la vegada. Res seria possible sense la figura del voluntari. Tothom amb voluntat de ser-ho, pot donar un cop de mà a la Sagrera es

Mou, per poc temps que tingui disponible. Sempre hi ha un lloc, un moment, una oportunitat per col·laborar.

- **Col·laboracions:** Quan es va constituir La Sagrera es Mou, es tenia molt clar que no es volia que fos una associació convencional, amb els seus estatuts, junta, socis, assemblea, etc., sinó que es pensava en un sistema organitzatiu plenament obert, que fos com un veritable moviment on, d'una manera o altre, hi pogués convergir tothom que coincidís amb els nostres objectius: persones, col·lectius no necessàriament organitzats, altres entitats, serveis públics, etc. En la mesura que hem anat desplegant la nostra feina i hem guanyat la confiança del nostre entorn, les col·laboracions han anat incrementant-se, just en la línia desitjada, amb iniciatives espontànies que han posat de manifest la cohesió veïnal.

2 COMISSIONS

2.1 Recollida d'aliments

Es detecta que un gran nombre de famílies del barri presenten dificultats econòmiques i que no poden realitzar una correcta alimentació per la impossibilitat d'adquisició de productes bàsics. És per això que des de LSEM es decideix col·laborar amb el Rebost Solidari que hi ha al barri (C. Berenguer de Palou, núm. 104) gestionat per Càritas i que distribueix a les famílies sense recursos derivades pels serveis social de l'Ajuntament lots de productes bàsics.

2.1.1 Activitat

La recaptació de productes es realitza en tres dates molt concretes: Cavalcada de Reis (mes de Gener), Festes de Primavera (mes d'Abril) i Festa Major (mes de Novembre).

Per la Cavalcada de Reis, es posa un punt de recollida davant del Mercadona el dissabte anterior a la Cavalcada de la nit de Reis i la mateixa tarda a la PI.

Masadas, doncs és el punt on acaba el recorregut i molts veïns hi van a esperar l'arribada dels Ses Majestats Reis d'Orient.

En els altres dos esdeveniments, es situen punts de recollida d'aliments a diversos punts del barri. Per una banda els voluntaris que hi participen es col·loquen a la porta d'accés del Mercadona i Mercat de Felip II per tal de facilitar la compra dels productes que es necessiten, i a la Pl. Masadas i Pl. Assemblea de Catalunya, ja que s'aprofita que és un espai on es realitzen moltes de les activitats programes durant les festes i es preveu un elevat nombre d'assistència de persones. Per una altra banda, també es distribueixen caixes de cartró per diverses entitats del barri com són escoles, comerços o associacions on els seus usuaris dipositen els aliments.

A banda d'aquestes activitats promogudes per LSEM, cal tenir present que diverses entitats del barri recaptin aliments quan realitzen alguna activitat especial (festivals, xerrades, sopars, etc.) fora de les jornades pre-establertes per aquesta comissió i es posen en contacte amb LSEM per fer entrega dels aliments recaptats per tal que els faci arribar al Rebost Solidari. Aquest any han col·laborat molt activament la companyia Arco Iris, la Casa de Madrid i la trobada de xarxes socials Hoot up party.

Llistat d'aliments que prioritàriament es demanen:

- Llaunes i conserves (tonyina, sardines, fabada...)
- Sucs de fruita i fruita en almívar
- Formatge i embotit embassats al buit
- Sucre, farina i galetes
- Xocolata (en rajola o en pols)
- Oli
- Brou i puré de patates
- Llet normal
- Llet per a nadons (si pot ser sense lactosa)
- Farinetes de cereals
- Bolquers i tovallolletes humides

- Productes de Nadals (torrons, neules, polvorons, etc.). Només a la recollida de festa Major perquè es celebra a finals de Novembre i es considera que les famílies beneficiàries dels lots també tenen dret a celebrar de manera especial les dates de Nadal.

2.1.2 Indicadors

Número de punts eventuais de recaptació: 4

- Mercadona
- Mercat de Felip II
- Pl. Masadas
- Pl. Assamblea de Catalunya.

Número de punts fixos de recaptació: 14

- Associació de veïns Meridiano Cero
- Centre d'educació especial Pont del Dragó
- Club Patí Congrés
- Escola Bressol Icària
- Escola Bressol Parc de La Pegaso
- Escola Congrés Indians
- Escola El Sagrer
- Escola El Turó Blau
- Escola L'Estel
- Escola Pegaso
- Farmàcia de Marfà Vila
- Gimnàs Yawara
- La Nau Ivanow/Espai-30/Fundació sagrera
- Residència i centre de dia La Sagrera

Tones recaptades: 10,2 tn + Bolquers i material de neteja per a nadons (Festa Primavera: 4,7 tn. Festa Major: 5,5 tn)



Figura 1. Punt recollida eventual al Mercadona



Figura 2. Detall de recaptació



Figura 3. Transport



Figura 4. Interior Rebost Solidari

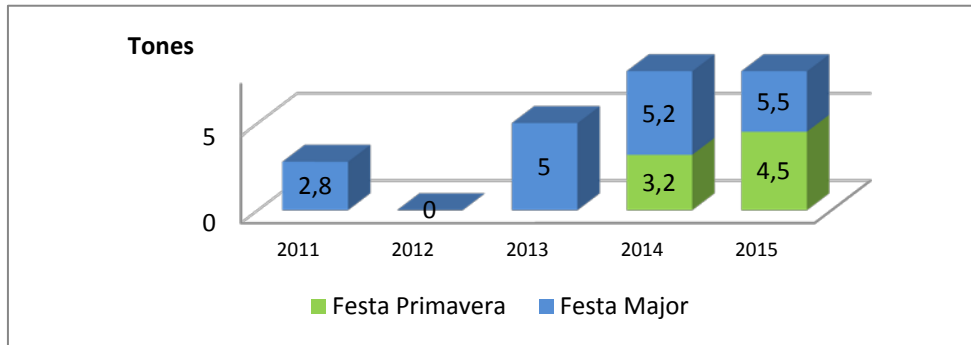


Figura 5. Evolució de la recaptació d'aliments

2.2 Distribució d'aliments frescos

D'agut a la situació de crisi que s'està patint durant els darrers anys, s'ha detectat que hi ha famílies del barri en risc d'exclusió social que no disposen de recursos per adquirir aliments frescos que els garanteixin una bona alimentació. Amb l'objectiu d'ajudar a aquestes famílies LSEM va crear al 2012 la comissió d'Aliments frescos i continua actuant amb col·laboració dels serveis socials de l'Ajuntament, parades del Mercat de Felip II i altres comerços solidaris del barri.

2.2.1 Activitat

Cada dimecres i dissabte un equip de persones de la comissió preparen cistelles amb fruites, verdures i d'altres aliments com pa, llegums, iogurts, pasta, ous que no han pogut vendre els paradistes del mercat o botiguers del barri i que es troben en perfecte estat. A continuació es verifica que les persones que recullen les cistelles corresponen a les famílies que venen derivades per serveis socials i se'ls fa el lliurement.

2.2.2 Indicadors

En aquesta activitat han col·laborat 26 persones que han dedicat 277 hores per distribuir a les cistelles els 648 kg de fruita, 1.322 kg de verdures, 416 kg de pa i 331 kg o unitats de productes varis. Això ha permès que es beneficiïn 34 persones de set famílies del barri.

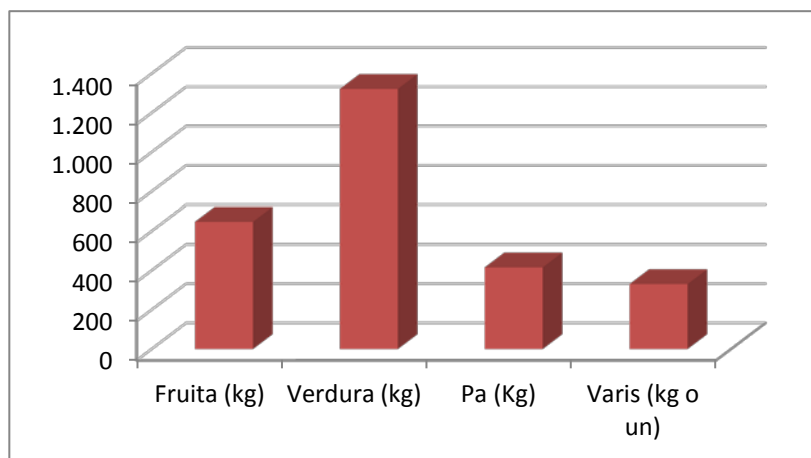


Figura 1. Aliments distribuïts any 2015

2.3 Persones grans, grans persones

Aquesta comissió ja té cinc anys de vida, cinc anys d'història. En formem part entitats dels barris de Congrés-Indians, de Navas i de La Sagrera. Al 2014 el projecte "Persones grans, grans persones" va quedar integrat dins del Projecte "Radars", que té els mateixos objectius que el primer però que s'estén a tots els barris de la ciutat de Barcelona. En els darrers estudis, es determina que els barris del Congrés-Indians, Navas i la Sagrera tenen una població de 8.096 persones majors de 75 anys, de les quals el 32% viuen soles. Moltes vegades, s'escull continuar vivint a casa (soles o acompanyades) degut a l'alt sentiment de pertinença al barri i per contribuir al benestar d'aquests persones l'Ajuntament, conjuntament amb una xarxa de voluntaris del barri constituïda per veïns i veïnes, comerços i entitats, es posa en marxa el projecte Radars per tal d'evitar situacions d'aïllament social de les persones grans.

Les entitats aportem el voluntariat i també detectem a persones usuàries. Les persones que en poden ser usuàries d'aquest projecte són aquelles que es senten soles, que tenen dificultat per moure's per tal de poder anar a les entitats socials i lúdiques del barri. Les voluntàries els fan companyia i també, si cal, les acompanyen a llocs que soles els hi és difícil d'anar-hi. Les representants de les entitats formen equip amb les professionals dels Serveis Socials Municipals de Garcilaso; elles, les professionals, en són les valedores i el garant del projecte. També tenen un paper cabdal les treballadores socials dels CAP Maragall i La Sagrera.

2.3.1 Activitat

En primer lloc es crea la xarxa de voluntaris per detectar aquelles persones grans que viuen soles i que es troben en risc d'aïllament. Aquesta detecció es realitza en col·laboració d'establiments de la zona, que avisen a un voluntari en cas de que passin més dies dels habituals en veure un veí o client, o que té un aspecte preocupant. Després es passa a avaluar com atendre cadascun d'aquests casos, ja que a vegades només cal fer-ne una visita per comprovar l'estat de la persona i oferir-li un acompanyament puntual, però a vegades

també es dóna informació de les activitats que poden realitzar al barri, serveis que tenen a la seva disposició o se'ls acompanya a fer una passejada pel barri per tal de la persona s'integri i reactivi la seva activitat social. L'atenció que se'ls dóna des de LSEM significa, principalment, una visita setmanal d'unes dues hores.

També s'assisteix a les reunions mensuals que es fan amb els Serveis Socials de Garcilaso i a totes les altres trobades que el mateix projecte comporta. LSEM va participar activament en la realització d'una jornada sobre **El bon tracte cap a les persones grans**. Es va celebrar el dia 23 d'octubre al centre Cívic de Navas. Va ser un èxit de públic i de contingut. També vam participar en la celebració d'un acte adreçat als voluntaris i als usuaris. Es va realitzar el dia 25 de novembre de 2015.



Figura 2. Cartell del Projecte "Radars"

2.3.2 Indicadors

Des del juny del 2011 hem contactat amb 20 persones possibles voluntaris o voluntaris actius. I amb 19 persones grans, algunes encara són ateses per la nostra entitat. Actualment, **6 voluntaris** atenen a **8 persones grans**.

2.4 Banc del temps

El Banc del Temps (BdT) és un projecte solidari d'intercanvi de temps, on els seus membres realitzen intercanvis de serveis, coneixements, tasques, etc a la manera d'una cadena de favors entre veïns on no intervé cap aspecte econòmic. És important ser conscient que per poc que sigui el temps disponible, sempre hi ha una tasca en la que es pot ser útil i ajudar-ne als altres, i a la vegada deixar-se ajudar. Aquest mecanisme d'intercanvi té per objectiu establir una xarxa d'ajuda mútua i reforçar els vincles comunitaris del barri fent xarxa, però al mateix temps persegueix fomentar i potenciar els valors com la cooperació, la solidaritat i l'autoestima. Tothom pot formar part del Banc del Temps perquè tothom té alguna necessitat a cobrir però, sobretot, està demostrat que tothom té alguna cosa a oferir.

2.4.1 Activitat

El funcionament del banc del temps és similar al dels bancs convencionals, els usuaris tenen un compte corrent, però enlloc d'acumular euros acumulen hores pels serveis realitzats. Quan una persona té una necessitat es posa en contacte amb un membre del BdT que li pugui donar resposta i acorden quan es realitzarà el servei. Un cop finalitzat el servei s'abonarà el temps invertit al compte corrent de la persona que l'ha realitzat, per a fer-ho es posa al servei de l'usuari diverses formes de pagament:

1. Insertar un full a la bústia de Secretaria on s'especifica dades del servei (data, servei, usuari que el fa i el que el rep, i durada).
2. S'envia un mail o missatge de whatsapp a un membre de la secretaria amb les dades del servei.
3. Pagament directe mitjançant el programa on-line www.timeoverflow.org

El programa de la tercera opció és una eina telemàtica que permet als usuaris actualitzar els seus perfils, és a dir, afegir o treure ofertes, realitzar demandes i fer els pagaments dels serveis. A més a més, permet consultar de manera

ràpida les ofertes i dades de contacte de la resta d'usuaris. En cas que el pagament es realitzi fent servir les dues primeres opcions els membres de la secretaria accediran al programa com administradors i podran realitzar els pagaments entre els usuaris implicats. Aquest programa el facilita l'Associación para el Desarrollo de los Bancos del Tiempo (www.adbdt.org), una associació sense ànim de lucre que assessora i dóna recolzament als BdT per millorar el seu funcionament mitjançant la cooperació i el treball en xarxa entre tots els BdT que hi col·laboren.

A banda de l'activitat d'intercanvis entre usuaris, també es va participar a les festes de primavera i de festa major que es celebren al barri. On membres del BdT fan una petita mostra d'alguns dels serveis que ofereixen per fer-ho visible a la resta de veïns i veïnes, i així donar a conèixer aquest sistema de cohesió veïnal mitjançant l'intercanvi de serveis. N'hi ha que es mostren mitjançant objectes cedits pels usuaris, com la digitalització d'àlbums de fotos, i d'altres realitzant una demostració directa, com l'elaboració de sabó natural i la customització de roba amb pintura.

Una altra activitat que s'ha consolidat durant aquest any ha sigut la realització de tallers grupals per part dels usuaris. Aquests tallers són proposats pels propis usuaris (generalment per part de la persona que els imparteix, però també n'hi ha que sorgeixen per la demanda d'un altre usuari) i tenen dos objectius ben definits, per una banda donar a conèixer el servei que l'usuari ofereix com a membre del BdT i per una altra facilitar un punt de trobada de persones amb inquietuds similars a fi d'empatitzar i poder enfortir vincles per a futurs intercanvis interpersonals. En aquest marc s'han realitzat tallers tan diversos com són el de pintura sobre roba (es realitza setmanalment i ha generat un grup molt estable d'usuàries que hi participen), abdominals hipopressius o converses en anglès.

A més a més, durant els mesos d'estiu es van produir sortides a diversos actes que es celebraven a la ciutat de Barcelona com poden ser concerts, obres de teatre, xerrades o visites guiades. Aquest intercanvi consisteix en que una

persona del BdT realitza la recerca de l'activitat i s'encarrega de gestionar la sortida reservant les entrades (si és que es necessita), quedar amb els usuaris que volen assistir i guiar-los fins a la ubicació corresponent a l'acte. Aquest intercanvi vinculat a les sortides culturals va tenir molt bona acollida i ha permès generar un grup força cohesionat.

Per últim, es col·labora amb l'Associación para el Desarrollo de los Bancos del Tiempo i se'ls facilita la projecció de la pel·lícula documental Time As Money a Barcelona i es col·labora amb ells en fer difusió d'aquest sistema econòmic compartint espai a la IV Fira d'economia solidària de Catalunya que es va celebrar al recinte Fabra i Coats.



Figura 3. Informant sobre el BdT



Figura 4. Taller de paqueteria

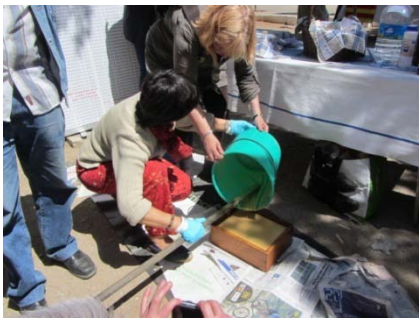


Figura 5. Taller de sabó natural



Figura 6. Taller de pintura sobre tela

2.4.2 Indicadors

A finals del 2015 hi ha inscrits un total de **121 usuaris**, que han fet **301 serveis** invertint un total de **486. 5 hores** d'intercanvi. La tipologia dels serveis ofertats

és molt diversa, ja que es dona resposta a un ventall de temàtiques molt divers, com són l'acompanyament, conversa en diversos idiomes, informàtica o l'assistència a activitats grupals com són els tallers, les xerrades, les sortides culturals i les activitats de difusió del BdT. Aquest any s'han realitzat un total de **30 activitats grupals**.

Activitats grupals	
• La veu com a eina d'autoconeixement i expressió	• Sortida a un concert
• Projectió de la pel·lícula documental Time As Money a Barcelona	• El cor i l'orquestra de Westholme (Regne Unit)
• Pintar sobre roba	• Teatre
• Relaxació psicossomàtica	• Xerrada sobre el Rec Comtal
• Visita al Harlen Cafe	• Caminades pel barri
• Barna Trec	• Impro
• Visita a les entranyes de la ciutat	• Banda musical
• Concert a la platja	• Recital de poesia
• Cinema a la fresca	• Tastets (Festa de Primavera i Festa Major)
• Havaneres	• Xerrada: Una història Industrial, econòmica i social
• Visita al Parc del Castell de l'Oreneta i els Jardins de Sentmenat	• Passejada pel llegat
• Anem a veure una obra de teatre a l'aire lliure	• Passejada pel delta del Llobregat
• Taller d'abdominals hipopresius	• Xerrada en anglès
• Taller per sentiments i necessitats	• Taller de paqueteria
• Visita guiada teatralitzada pel Born Medieval	• Taller de maquillatge

Taula 1. Activitats grupals que s'han impartit al 2015.

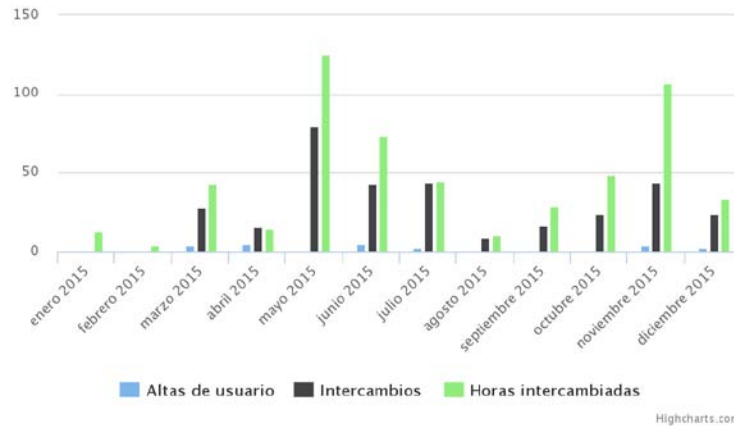


Figura 7. Distribució temporal d'altres d'usuaris i d'intercanvis

2.5 Mercat d'intercanvi

Avui en dia estem en una societat basada en el consum on es compra més per desig que per necessitat, acumulant un munt d'objectes que mols cops queden arraconats al fons d'un calaix o armari. A fi de donar una segona vida a aquests objectes en desús s'ha considerat necessari facilitar un punt de trobada on poder intercanviar-los, és a dir, sense demanar diners. D'aquesta manera es vol fomentar el consum responsable, evitar el malbaratament de recursos, i ensenyar a valorar les coses no pel seu preu, sinó per la utilitat que proporcionen.

2.5.1 Activitat

Es realitzen dos intercanvis a l'any, un coincidint amb les festes de primavera i un altre amb la festa major, que és al més de Novembre (5a i 36a edició del Mercat d'Intercanvi respectivament). En tots dos casos, la comissió de festes faciliten les taules on els paradistes col·loquen els objectes i els intercanvis es poden realitzar tant entre ells com amb persones del barri que s'apropen amb objectes que porten de casa i que volen canviar.

A partir de la segona edició ja es disposa d'una pancarta per fer visible l'activitat. Aquest fet fa que moltes persones es sentin encuriosides i s'apropin a informar-se del funcionament.

2.5.2 Indicadors

Durant la festa de primavera es van inscriure 22 participants i es van comptabilitzar 110 intercanvis. Aquests valors van ser molt similars als de les festes d'hivern, ja que per festa major van haver-hi 20 participants i es van comptabilitzar 96 intercanvis.

2.6 Per a les escoles

Davant la prolongació de la crisi, a inici del curs 2012-2013, La Sagrera Es Mou va crear la comissió "La Sagrera Es Mou per les escoles" per ajudar a les famílies que tenen dificultats per cobrir les despeses de les sortides pedagògiques que es programen al llarg del curs. Tenint en compte el gran valor educatiu d'aquestes activitats que, per una banda permeten ampliar i complementar de manera vivencial la formació rebuda a l'aula i, per una altra, acostar els infants a la cultura al realitzar sortides a museus, teatres, etc.

Els objectius d'aquesta comissió són:

- Donar suport econòmic a les activitats pedagògiques dels alumnes que ho necessitin. En un principi i essent conscients que hi ha moltes mancances comencem el projecte per donar suport a les sortides pedagògiques i colònies de primària tot i que voldríem cobrir altres necessitats en un futur, així com també poder intervenir en els instituts de secundària i les escoles bressol.
- Crear una xarxa solidària entre les diferents escoles, per tal que l'alumnat i les pròpies famílies prenguin consciència en la situació que viuen moltes famílies i s'iniciï un camí de compromís.
- Afavorir la implicació dels estaments educatius, socials i públics de La Sagrera en la vetlla per una educació de qualitat.
- Promoure la solidaritat i la col·laboració entre els veïns del barri.

2.6.1 Activitat

L'activitat d'aquesta comissió es centra en el "FIREM-NOS", que va celebrar la seva tercera edició el 17 de Maig del 2015. Els infants de les cinc escoles que hi participen (Turó Blau, L'Estel, El Sagrer, la Pegaso i Congrès-Indians) van elaborar una sèrie d'objectes dins de la programació de plàstica que posteriorment van intercanviar a la fira. Val a dir, que són els propis nens i nenes de les escoles els responsables d'exposar i canviar els productes. D'aquesta manera es vol potenciar el sentiment de responsabilitat i cooperació entre els infants, a l'hora que s'afavoreix la creació de xarxa entre les escoles. Entre els objectes elaborats pels infants, i d'altres donats per voluntaris, es van intercanviar un total de 1.300 articles. Recaptant un total de 3.325,14 euros.

La fira va estar amenitzada per les actuacions de sis entitats que van col·laborar de manera altruista (Coro Gospel Clot, Esbart Infantil L'Estel, Meidterrània-Dansa irlandesa, Les MiserAules-Taller de teatre musical, Atma se Bollywood i Batukeres de la Sagrera), i es va realitzar un taller de patinatge a càrrec del Club Patí Congrès. Per finalitzar, es va realitzar una rua d'animació amb la participació de colles timbaleres de les AMPAs de les escoles que hi participaven (El Pegàs i Tabals, Drac Blau i Timbals, i El Fumet i Tabals), acompanyats pel Gegantó i cap-grossos.

Cal esmentar que aquesta és una activitat que comença a tenir ressò als medis de comunicació, posant així de manifest la importància de la tasca que desenvolupa aquesta comissió i la seva integració dins de la comunitat educativa del barri.

- Article i reportatge audiovisual a El Digital de Barcelona:

http://eldigital.bcn.cat/aixi-es-firem-nos-la-fira-de-la-sagrera-que-recapta-fons-per-a-les-escoles_192305.html

- Reportatge a l'Infobarris de la BTV:

<http://www.btv.cat/btvnoticies/2015/05/19/firem-nos-sagrera-mou-sense-recursos/>

- Columna a El Periódico.



Figura 8. Article del Firem-nos publicat a El Periódico

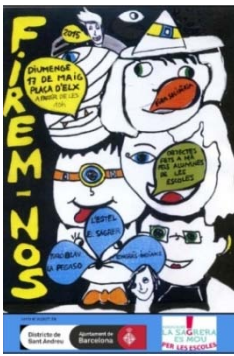


Figura 9. Cartell Firem-nos



Figura 10. Detall objectes



Figura 11. Coro Gospel Clot



Figura 12. Club Patí Congrés



Figura 13. Infants amb Atma se Bollywood



Figura 14. Drac Blau i Timbals

2.6.2 Indicadors

LSEM va aportar 9.000 euros a les escoles, un 37% procedent del Firem-nos i el 63% restant de recursos propis (quotes d'associats) i donacions d'altres entitats que ens les fan arribar. La meitat dels diners es van donar a principis d'any i l'altra meitat a l'inici del curs següent (setembre). Sent les escoles les

que ho reparteixen entre els 151 infants que consideren que requereixen aquesta aportació econòmica.

- El gener del 2015 → 4.500€ a raó de 30€ x infant i x 151 infants.
Donació de LSEM
- El setembre de 2015 → 4.500€ a raó de 30€ x infant i x 151 infants.
Recaptació del Firem-nos més una aportació de LSEM.

Procedència de recursos	Euros (€)
Firem-nos	3.325,14
Donacions LSEM i altres entitats	5.674,86
TOTAL	9.000,00

Taula 2. Aportació econòmica a les escoles

2.7 Projecte Nana

Al 2013 es decideix crear una comissió dins de LSEM que col·labori amb l'Associació Projecte Nana (<http://www.projectenana.cat/>) i els Serveis Socials de l'Ajuntament per tal de fer arribar a futures mares amb pocs recursos econòmics un equip bàsic de roba i productes d'higiene, tant pel nadó com per a la mare en el part. D'aquesta manera es vol alleugerar el neguit que tenen les mares i que transmeten al fetus en una etapa tan important de la seva evolució.

2.7.1 Activitat

Quan els serveis socials del Centre Garcilaso, i en el seu cas l'assistenta social del C.A.P., detecten una embarassada amb problemes econòmics es posen en contacte amb la persona coordinadora de la comissió i fan arribar la sol·licitud de col·laboració amb el projecte. Posteriorment s'omple el formulari de petició de la canastreta del projecte Nana i són elles qui aconsegueixen els productes per mitjà dels seus patrocinadors. Normalment, el contingut consisteix en una primera muda pel nouvingut, bolquers i una camisa de dormir

per la mare, tot i que ocasionalment també poden haver-hi altres productes com a complement.

Un cop es disposa de la canastreta (sempre és abans d'una setmana) una persona de la comissió passa a recollir-la i després queda amb la futura mare per fer el lliurament definitiu. Per tal que quedi constància que s'ha realitzat i no hi hagi malentesos, es firma un full que així ho avala.

2.7.2 Indicadors

El número de lliuraments de canastretes es manté estable respecte l'any passat, sent un total de 4.

2.8 Grup de trobada

L'any passat dos psicòlegs humanistes es van oferir per crear un grup de trobada personal obert a la gent del barri i degut a la bona acollida rebuda per la gent del barri s'ha decidit continuar amb el projecte durant el 2015.

La corrent humanista prioritza les experiències no verbals i els estats alterats de consciència com a mitjà per a assolir la plenitud del potencial humà. És, per tant, contraria al psicoanàlisi i al conductivisme, ja que considera a la persona com una globalitat, on és molt important els aspectes existencials propis, la valorització de les emocions i de les relacions interpersonals.

Per tot això, es considera que organitzar un grup de trobada és una bona forma d'enfocar i mobilitzar els aspectes que condicionen, especialment, tot allò que apareix quan s'interactua amb altres persones. Resulta potenciador a l'hora d'afrontar les dificultats que cadascú pot tenir (i que a vegades no n'és conscient) i les que sorgeixen al relacionar-nos, com poden ser la vergonya, la por, el conflicte, el rebuig, etc. Aquests sentiments són habituals en una societat de cultura occidental, però són accentuats en períodes de crisi com els que estem vivint actualment degut a la por a perdre la feina, les dificultats econòmiques d'aquells que no en tenen i incertesa de trobar-ne. Tot plegat fa

que les persones estiguin afligides, irascibles, i desmotivades per a realitzar el canvi sense ajuda externa.

Així doncs, els objectius d'aquesta comissió són:

- Crear un espai on les persones puguin parlar dels seus sentiments lliurement, sense prejudicis ni coaccions. Perque puguin viure's en tota la seva globalitat. Un espai segur i empàtic on poder ser ells mateixos.
- Permetre als participant tractar aspectes de la seva vida i experiència diària que considerin útil canviar (obrir-se un mateix i als altres).
- Potenciar la part emocional de les persones per permetre descobrir aspectes valuosos d'un mateix i millorar l'autoestima.
- Valorar als demés. Es millora la comunicació al deixar de reconèixer als altres com a simples objectes o mitjans per aconseguir els propòsits individuals. Ja no es considera només una part de l'altra (normalment la que es considera útil) i es passa a veure'l en la seva totalitat, un ésser global. Millorar la comunicació de la persona amb els altres. Aprendre a ser congruent amb el que un sent i poder externalitzar-ho i a la vegada ser empàtic amb els altres.

Val a dir, que qualsevol persona que vulgui conèixer-se en profunditat pot formar part del grup, ja que el grup permet enriquir-se a nivell individual quan es fa una mirada introspectiva cap a un mateix i cap als altres, ja que permet veure's a un mateix al veure's reflectit en els altres. En definitiva, afavoreix l'enfortiment de la personalitat.

2.8.1 Activitat

Aquest any les persones interessades en formar part del grup de trobada assisteixen a les sessions que es realitzen setmanalment a una sala cedida a la biblioteca municipal del barri Marina-Clotet, ja que les condicions d'aquest espai són més confortables i afavoreix l'obertura al diàleg. Aquestes sessions tenen

una hora i mitja de durada (de 19 a 20:30 h) on els primers 10 minuts es destinen a fer exercicis de meditació per aconseguir un àmbit càlid i acollidor on els participants puguin parlar obertament dels seus sentiments.

Les persones parlen de successos que els passen i com ho viuen, i és en aquest punt en que es produeixen les connexions entre les persones, des de un parlar del que els passa íntimament, a nivell emocional i des del cor. És per aquest motiu que es denomina un grup de trobada, perquè es produeixen connexions íntimes que moltes vegades la persona no experimenta en el seu dia a dia i les persones es troben des dels seus cors, amb respecte i sense judicis de cap mena.

2.8.2 Indicadors

El grup està constituït per persones que intervenen activament en la mostra de sentiments i reflexions comunes (**15 participants**), i persones que vetllen pel bon funcionament de les sessions, a més de ser el recolzament dels participants en cas de tractar temes de certa intensitat emocional (**2 facilitadors**). S'han realitzat un total de **35 sessions**.

2.9 Espai 6-12

Tot i que al barri hi ha escoles de música i corals, no n'hi ha cap d'infantil i es troba a faltar un espai on els infants que els agradi cantar es puguin relacionar pel simple fet de fer-ho. A més a més, es considera que la música és un aspecte cultural al que tot infant ha de tenir dret a accedir-hi, independentment de les possibilitats econòmiques de cadascú. Això permet construir un lligam entre infants de diverses nacionalitats i realitats econòmiques que afavoreix la convivència i acceptació entre ells, i que després poden extrapolar a altres col·lectius de la societat. Amb aquesta idea, i emmirallats en el projecte Xamfrà de Ciutat Vella (<http://xamfra.net/>), es posa en marxa la comissió de l'Espai 6-12 per crear un lloc de trobada per a infants d'entre sis i dotze anys que els agradi cantar, fer noves amistats i participar en activitats socials que beneficiïn a d'altres persones. Un espai que després pot evolucionar segons les necessitats

i inquietuds dels infants, i des d'on es valorarà el desenvolupament dins de la xarxa comunitària per convertir-se en un projecte de cohesió social.

Per aconseguir que la càrrega econòmica que hagi d'afrontar les famílies sigui mínima ens posem en contacte amb la Fundació Institut per a la Promoció Social i de la Salut (IPSS), amb vincles barri, i es compromet a col·laborar en el projecte assumint el cost de la responsable de la part artística (Luz Marina). Per altra banda, les persones voluntàries que constitueixen aquesta comissió s'encarreguen de la gestió interna, com són les inscripcions, tresoreria, contacte amb les famílies, etc. Fins i tot, l'espai d'assaig es una cessió, primer de l'Espai Jove Garcilaso i després de l'Espai-30.

Els objectius d'aquesta comissió són:

- Crear un espai de trobada, un lloc per fer amics i trobar bona companyia.
- Aprendre a estar i treballar en grup.
- Promoure sensibilitat cap els demés (companys, veïns, persones més necessitades...)
- fomentarà la seva presència en les activitats de La Sagrera...
- Gaudir del plaer del cant i de la música.
- Deixar a l'infant expressar la seva creativitat

2.9.1 Activitat

Fins al mes de juliol els infants assagen cada divendres (respectant les festivitats del calendari lectiu del curs escolar) de 17 a 18h a la sisena planta de l'Espai Jove Garcilaso, deixant els primers 15 minuts per berenar i que arribin tots els cantaires per tal que de no interrompre la sessió, i des del mes de setembre fins al desembre la coral es va traslladar a l'Espai-30 perquè la sala que es va cedir per assajar és més àmplia que la de l'Espai Jove i es facilita l'emmagatzematge del material d'expressió plàstica.

El repertori de les cançons de la coral és de caràcter multicultural i adaptat segons les característiques vocals i interessos dels infants. A més a més, d'anar acompanyades de moviments rítmics que permetin als cantaires gaudir de l'expressió corporal i la música alhora. Els primers mesos el cançoner tenia un contingut divers, però les cançons del darrer trimestre es van centrar en les emocions.

En relació a aspectes de finançament, el primer divendres de cada mes es paga una quota de 10 euros per a que les famílies donin valor i compromís amb el projecte, i en cas que una família no pugui pagar la quota l'infant és becat per La Sagrera es Mou. Els diners recaptats serveixen per retroalimentar-lo, ja sigui adquirint material, celebrar possibles esdeveniments (assistir a concerts, realitzar actuacions....), contractació d'un professional que toqui un instrument el dia de les actuacions, cobrir despeses de difusió, etc.

Durant aquest any es realitzen diverses actuacions:

- 16 de Maig. La Fundació IPSS convida la coral a fer un concert a la llar-residència per a persones amb discapacitat intel·lectual ALB-BOSC de Mollet i després fan un dinar tots plegats.
- 6 de Juny. S'organitza un concert pel barri a l'auditori de la Biblioteca Marina-Clotet (Camp del Ferro núm.1), on es convida a compartir escenari a la coral infantil de Xamfrà. Al finalitzar es convida als participants i assistents a un pica-pica a l'hort comunitari que gestiona l'Associació de Veïns de la Sagrera, conjuntament amb el CRAE i Residència de gent gran La Sagrera. Mostra de la qualitat d'aquest projecte es el fet que aquest concert hagi sortit publicat a un portal web d'activitats familiars de Barcelona (<http://elculturista.cat/lagenda/dissabte/page/4/>) i a l'edició del dimecres 3 de Juny del diari "El Periódico".

- 18 de Juny. Els infants actuen a la Residència de la Gent Gran Vallirana, on canten interactuant amb els residents i, en acabar, berenen compartint experiències.
- 7 de Novembre. Actuació a la Pl. Orfila dins del marc de la festa de la solidaritat celebrada al districte de Sant Andreu.
- 21 de Novembre. Participa al concert de corals infantils i adults organitzat a les Festes Major de la Sagrera, on també actuen les corals Xemeneia Amunt i El Sagrer. Aquesta cantata es realitza a la Nau Ivanow i s'inclou dins dels actes solidaris "Mou-te per l'Aitor" per donar suport a la investigació de la Síndrome de Duplicació Mecp2. Es recapten un total de 315 euros.
- 18 de Desembre. Els infants realitzen un assaig obert a familiars, amics i gent del barri que finalitza amb un berenar de germanor. La setmana anterior, cada cantaire va adornar una invitació a l'acte amb la peculiaritat que no era destinada als seus familiars si no als familiars d'un company, aquesta acció permet enfortir el sentiment de pertinença del grup enlloc de la individualitat.

Aquesta coral ha tingut una molt bona acollida al barri i comença a tenir un resó mediàtic, prova d'això és l'article publicat al número del mes d'octubre de la revista "Tota la Sagrera" (pàg. 8, http://issuu.com/avvlasagrera/docs/tota_la_sagrera_num_161_octubre_201) i l'entrevista que es va realitzar al programa notícies 73 de BTV.



Figura 15. Actuació a la llar-residència ALB-BOSC (Mollet)



Figura 16. Actuació a la Biblioteca Marina-Clotet (Coral Espai 6:12 i Xamfrà)



Figura 17. Cartell del concert



Figura 18. Actuació residència gent gran Vallirana



Figura 19. Detall publicitat de portal d'activitats familiars (<http://elculturista.cat>)



Figura 20. Retall de premsa

2.9.2 Indicadors

La coral està constituïda per 16 cantaires i s'han organitzat 6 concerts.

3 COL-LABORACIONS

LSEM En la mesura que hem anat desplegant la nostra feina i hem guanyat la confiança del nostre entorn, les col·laboracions han anat incrementant-se, just en la línia desitjada. Un autèntic reguitzell d'emocionant emprenedoria solidària, amb la qual hem aconseguit uns recursos econòmics que ens han permès gaudir d'una autonomia que fins ara ha fet possible que poguéssim atendre tot el que ens hem proposat.

- Casal Parroquial del Crist Rei. Es fan diverses col·laboracions com poden ser la recollida de joguines a l'època de Reis.
- Cia. Arco Iris. L'entrada als seus espectacles es gratuïta però es demana als assistents que portin aliments que ens entregaran a nosaltres pel Rebost Solidari
- L'AMPA de l'Escola Bressol del Parc de la Pegaso, ens va lliurar la recaptació del sorteig d'unes paneres solidàries que amb la col·laboració de diversos establiments i comerços de la zona van fer als voltants de Nadal.
- “Miradas que hablan” és una organització benèfica sense ànim de lucre constituïda pels pares de l'Aitor, un nen del barri de cinc anys diagnosticat amb el síndrome de duplicació mecp2. Al tractar-se d'una malaltia minoritària esdevé fonamental fer-ne difusió per tal de recaptar fons per finançar la seva investigació. LSEM va ser impulsora del grup motor que va organitzar al barri la jornada del 17 d'octubre, la Sagrera amb l'Aitor, i ha potenciat la recollida de taps, que actualment està gestionant a fi d'obtenir recursos per la recerca de la malaltia . També es va participar al mercat de joguines de segona ma que va impulsar al carnaval del 2015 el Casal Parroquial del Crist Rei, del que part dels ingressos obtinguts anaven també per l'associació “Miradas que Hablan”.
- Dins de les visites que es fan als barris i associacions que promou Torre Jussana (GR associacions) per donar a conèixer el teixit associatiu de la

ciutat, barri a barri, es va participar a la que es va fer a la Sagrera el 18 d'abril.

- S'han mantingut contactes i reunions amb partits polítics: Podemos i CUP que volien saber la nostra tasca i les necessitats que tenim; amb entitats del barri com l'Esplai de la Sagrera per aconseguir la implicació de gent jove en algunes de les nostres accions; amb el Taller de Melodies que porta Àngels Casas al Casal del Crist Rei per veure les possibilitats de col·laboració amb l'Espai 6-12; a l'associació del barri "Aqui se te escucha", per conèixer possibilitats de disponibilitat d'espais; a l'Onada Serveis que gestiona la Residència i Centre de Dia del c. Berenguer de Palou per veure com podem col·laborar mútuament; amb l'associació Espai Ambiental per veure la possibilitat d'organitzar un dinar d'aprofitament, amb la Biblioteca Marina Clotet per enfortir els nostres vincles de col·laboració concretats actualment en els grups de trobada; amb l'associació Fuel Poverty Group que ens van explicar com treballen el tema de la pobresa energètica; amb l'associació Con-vi-vim, ubicada al barri del Congrés i enfocada com a centre d'orientació a l'immigrant.
- També ens han sorprès iniciatives com trobades d'antics amics que ens han lliurat el sobrant un cop passat els comptes de l'esdeveniment o celebració de les noces d'or o d'un bateig, on en lloc de rebre regals, van preferir demanar diners per destinar-los a la nostra associació.

D'altra banda, també es col·labora en esdeveniments populars com són a l'acte unitari de barri que s'organitza per la Marató de TV3, amb actuacions musicals i paradetes diverses amb la finalitat de recollir fons per aquesta iniciativa (4art any consecutiu que es participa) i a la Mostra d'entitats de la Sagrera que es celebra la setmana abans de l'inici de la Festa Major, amb una paradeta on donàvem informació de la nostra associació (5è cop que es participa). I particularment intensa és la implicació que tenim perquè el lloc que és la base de les nostres activitats, l'Espai-30, ara que ja es

propietat municipal, tingui un funcionament normalitzat i una adequació urgent, al menys en els aspectes més bàsics. Per aquesta raó, hem participat a la plataforma d'entitats en defensa de l'Espai-30 i després en la constitució d'una nova entitat: associació cultural espai-30, que neix amb vocació de ser l'interlocutor davant l'ajuntament per dur a terme la gestió d'aquests locals.

4 XARXES SOCIALS

Cal destacar la nostra presència a les xarxes socials, amb el blog, el web, twitter (576 seguidors) i facebook (645 seguidors) que són de caràcter obert, i un grup de whatsapp amb les persones implicades a l'associació.

El web esdevé una eina molt dinàmica amb els foros de treball i de formació. Són en aquests moments la nostra aportació en tractar d'apropar a la ciutadania les ofertes i demandes de feina i de cursets, dels que tinguem informació.

El twitter i facebook actuen immediatament com a caixa de ressonància d'aquestes informacions que tenen en la rapidesa la via per poder ser útils i eficients.

Tot això, ens permet gestionar exitosament dins la nostra xarxa, alguns casos de demanda d'articles (p.ex: una rentadora, o una bateria d'una cadira elèctrica).

Facebook: <https://www.facebook.com/lasagreraesmou>

Twitter: <https://twitter.com/LaSagreraEsMou>

Blog: <http://blog.lasagreraesmou.org>

Foro: <http://foro.lasagreraesmou.org/>